

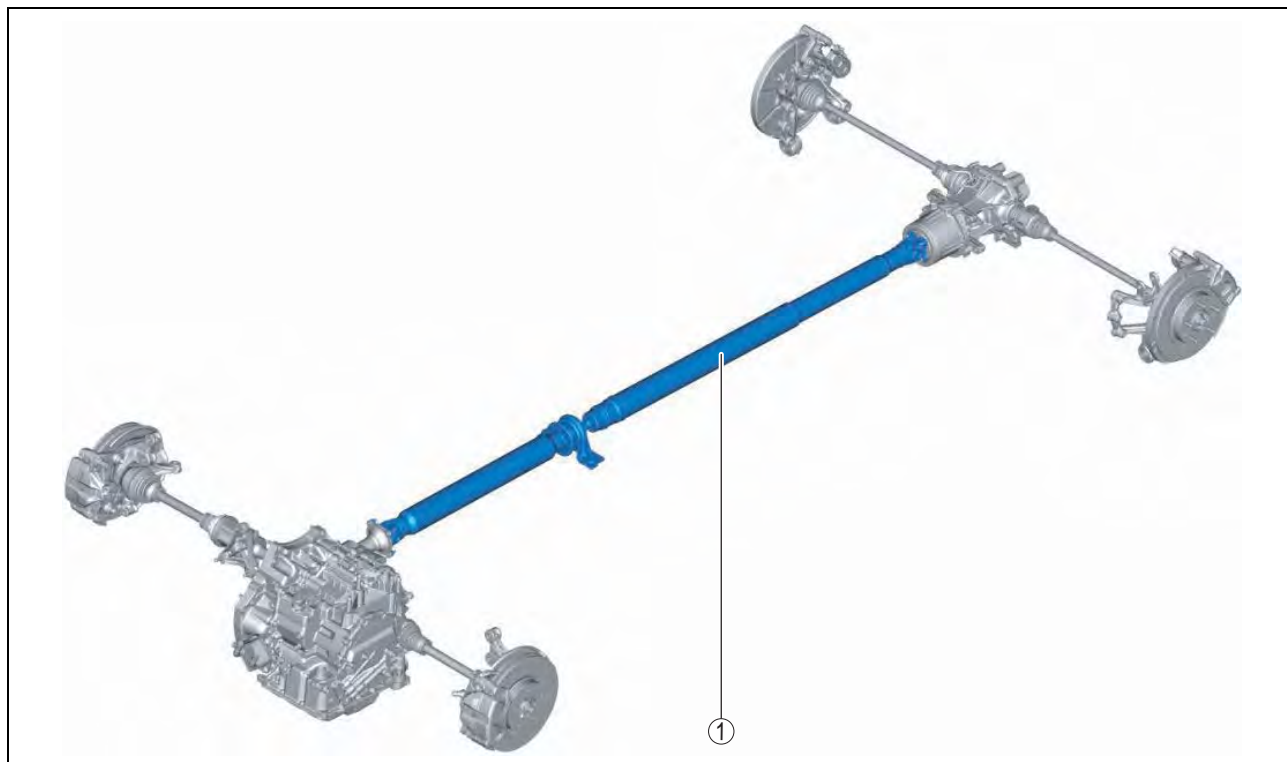
03-15 驱动轴

传动轴位置索引图	03-15-1
传动轴的拆卸 / 安装	03-15-1

传动轴的检查	03-15-4
传动轴的车载检查	03-15-5

传动轴位置索引图

id031500800100



ac4ccw00000738

1	<p>传动轴</p> <p>(参见 03-15-5 传动轴的车载检查。)</p> <p>(参见 03-15-1 传动轴的拆卸 / 安装。)</p> <p>(参见 03-15-4 传动轴的检查。)</p>
---	---

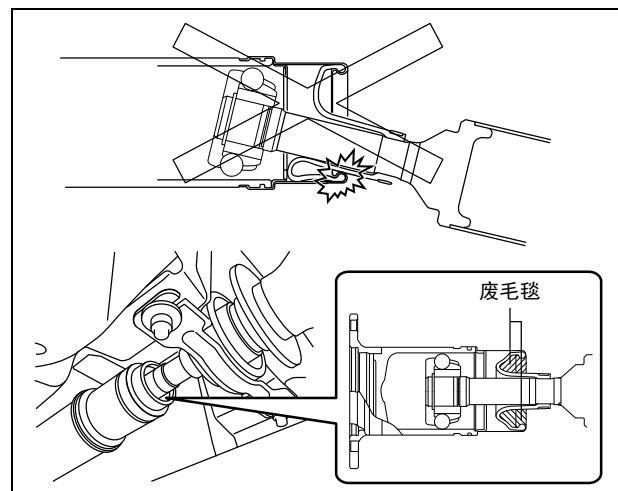
传动轴的拆卸 / 安装

id031500800300

注意

- 在维修完成后，如果恒速万向节在传动轴拆卸 / 安装或运输过程中弯曲了，那么恒速万向节防护罩有可能会触碰金属盖，造成防护罩的损坏。维修之前，在防尘罩和金属盖之间放入一块布，以保护防尘罩。

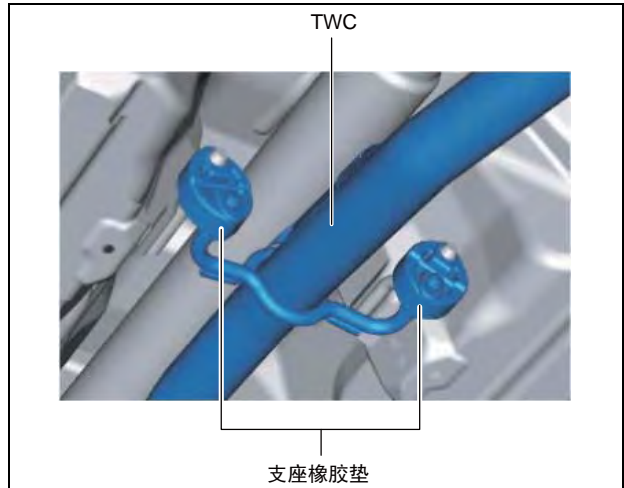
- 拆下 1 号地板底盖。(参见 09-16-97 地板底盖的拆卸 / 安装。)
- 拆下管道构件。(参见 01-15-1 排气系统的拆卸 / 安装 [SKYACTIV-G 2.0, SKYACTIV-G 2.5]。)
- 拆下支撑杆。(参见 01-15-1 排气系统的拆卸 / 安装 [SKYACTIV-G 2.0, SKYACTIV-G 2.5]。)



ac4ccw00003150

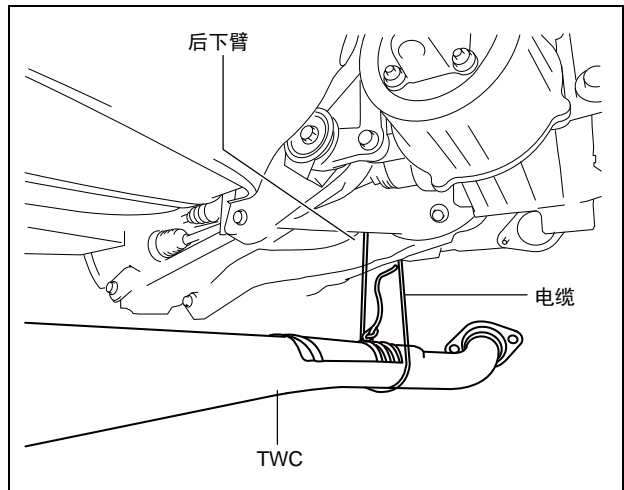
驱动轴

4. 从橡胶座上拆下 TWC。
5. 从主消音器上拆开 TWC。（参见 01-15-1 排气系统的拆卸 / 安装 [SKYACTIV-G 2.0, SKYACTIV-G 2.5]。）



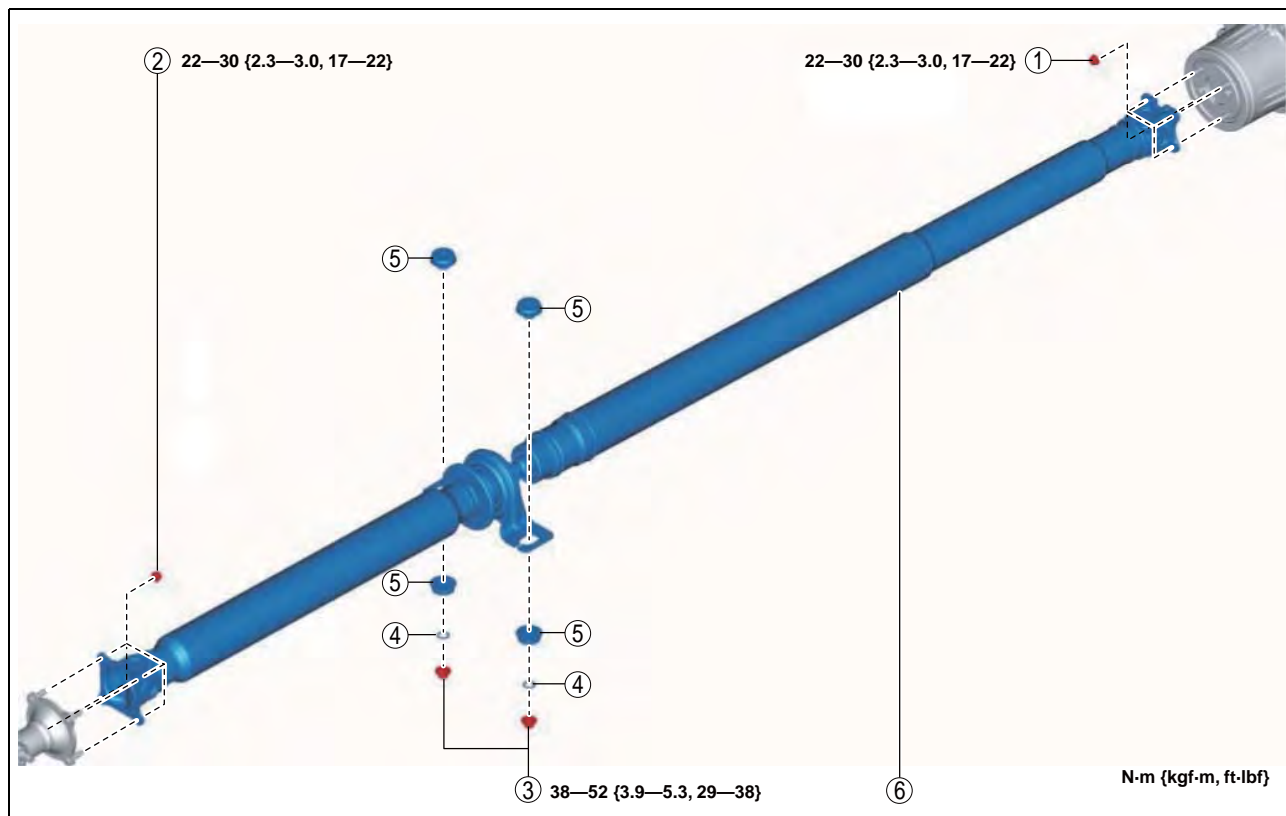
ac4ccw00000786

6. 如图所示用缆绳挂起 TWC。
7. 按图中所示的顺序进行拆卸。
8. 按照与拆卸相反的顺序进行安装。



ac4ccw00000779

9. 执行路试，并确认没有任何异常的振动或噪音。



ac4ccw00000780

1	螺母（后）
2	螺母（前）
3	螺母（中间轴承支撑）
4	垫圈

5	衬套，隔套
6	传动轴 （参见 03-15-3 传动轴的拆卸说明。） （参见 03-15-4 传动轴的安装说明。）

传动轴的拆卸说明

注意

- 不可用打孔机进行标记，以避免出现不平衡。

- 在拆下螺母之前，在配对法兰（前）和轴叉以及耦合部件（后）和轴叉上作定位标记。
- 拧松螺母（前，后，中间轴承支撑）。
- 拆下前后螺母。

注意

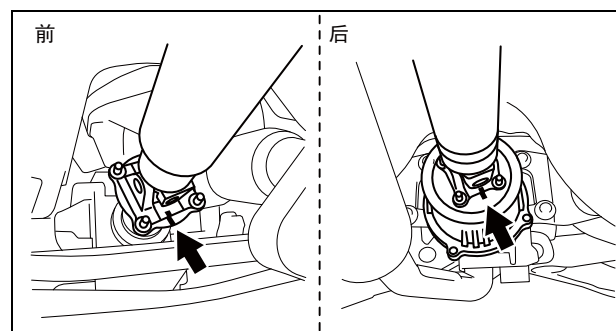
- 用双头螺栓安装传动轴。

- 从后侧按压并拆下传动轴。

注意

- 不要弯曲传动轴到影响防护罩的程度。

- 拆下中心轴承支撑螺母，然后拆下传动轴。



ac5uuw00000316

传动轴的安装说明

注意

- 如果螺母发生松动，请确认耦合器的双头螺栓拧紧扭矩是否为 6.4 N·m {65 kgf·cm, 57 in·lbf} 或更大。如果拧紧扭矩小于 6.4 N·m {65 kgf·cm, 57 in·lbf}，则以 6.4–9.6 N·m {66–97 kgf·cm, 57–84 in·lbf} 的扭矩拧紧双头螺栓。
- 在拧松螺母的过程中，如果螺母和双头螺栓卡住了，更换双头螺栓。
- 当更换双头螺栓时，预先将螺栓和耦合安装区域的油污和异物清理干净。

说明

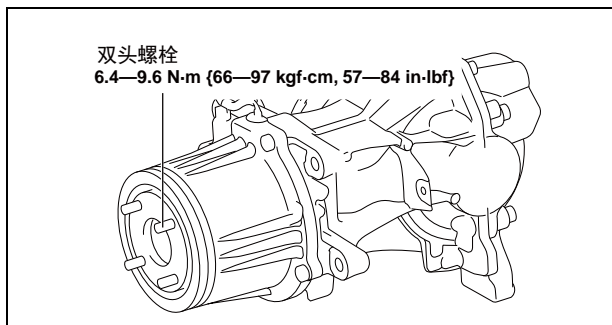
- 双头螺栓的整个螺纹没有前后区别。

- 除去拧紧区域的油脂。
- 对齐定位标记，临时安装螺母（前，后，中间轴承支撑）。

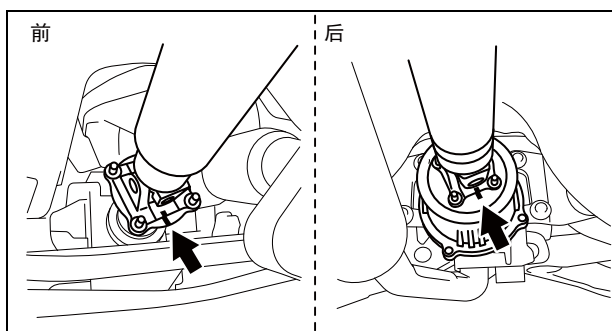
注意

- 不要弯曲传动轴到影响防护罩的程度。

- 先按规定的扭矩拧紧螺母（前），然后安装剩下的螺母。



ac5uuw00000877



ac5uuw00000316

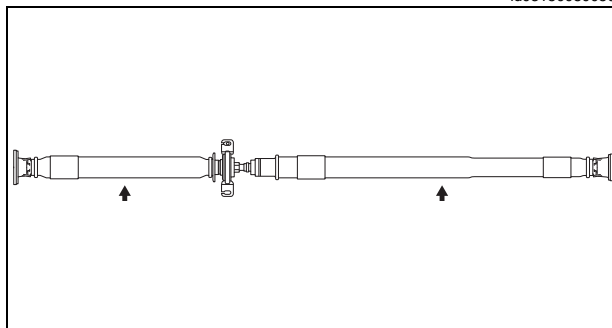
传动轴的检查

- 用一个千分表测量传动轴中心的偏差。

传动轴最大偏转

0.8 mm {0.031 in}

- 如果跳动超出最大规格，将传动轴作为单独的零件进行更换。（参见 03-15-1 传动轴的拆卸 / 安装。）



id031500800500

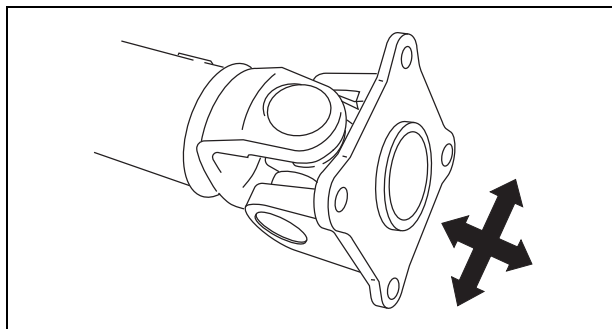
ac5uuw00000317

- 通过将万向节转至箭头所指方向，检查万向节的间隙与旋转状况。

传动轴旋转力矩

0.29–0.98 N·m {3.0–9.9 kgf·cm, 2.6–8.6 in·lbf}

- 如果不在规定范围内，则应更换传动轴。（参见 03-15-1 传动轴的拆卸 / 安装。）



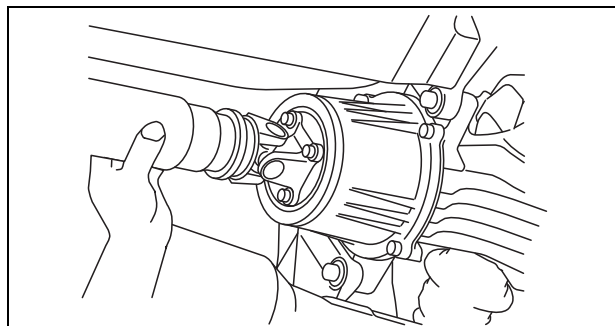
acxuww00003098

传动轴的车载检查

id031500800200

接头部位游隙过大的检查

1. 用手摇动万向节，并确认没有过多的游隙。
2. 如果游隙过大，则需更换传动轴。（参见 03-15-1 传动轴的拆卸 / 安装。）



ac5wzw00002629

03

传动轴跳动量的检查

注意

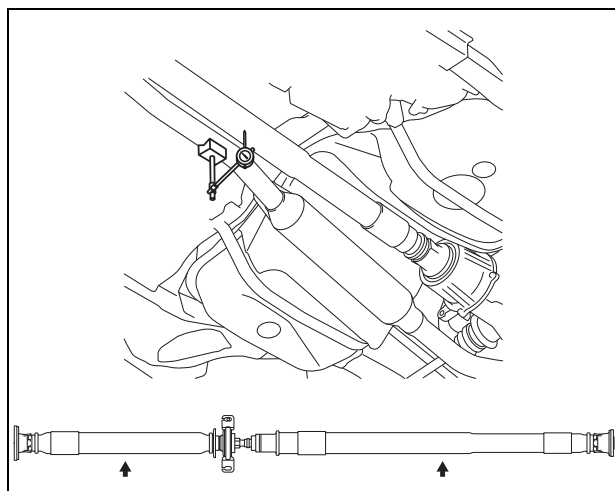
- 当检查时，不要通过起动发动机的方式来转动传动轴。

1. 将变速杆换档至空档，并释放驻车制动器。
2. 用手旋转后轮，并如图中所示在 2 个位置检查传动轴跳动量。

标准传动轴跳动量（在车上）

0.8 mm {0.031 in}

- 如果跳动超出标准规格，更换传动轴。（参见 03-15-1 传动轴的拆卸 / 安装。）



ac5uuw00000314

